



TRANSPORDIAMET

Mustvee Vallavalitsus
info@mustvee.ee
Tartu tn 28
49603, Jõgeva maakond, Mustvee
vald, Mustvee linn

Teie 12.06.2026

Meie 19.06.2026 nr 7.1-2/26/10345-2

**Koolivahe kinnistu
projekteerimistingimuste eelnõu
kooskõlastamine märkustega**

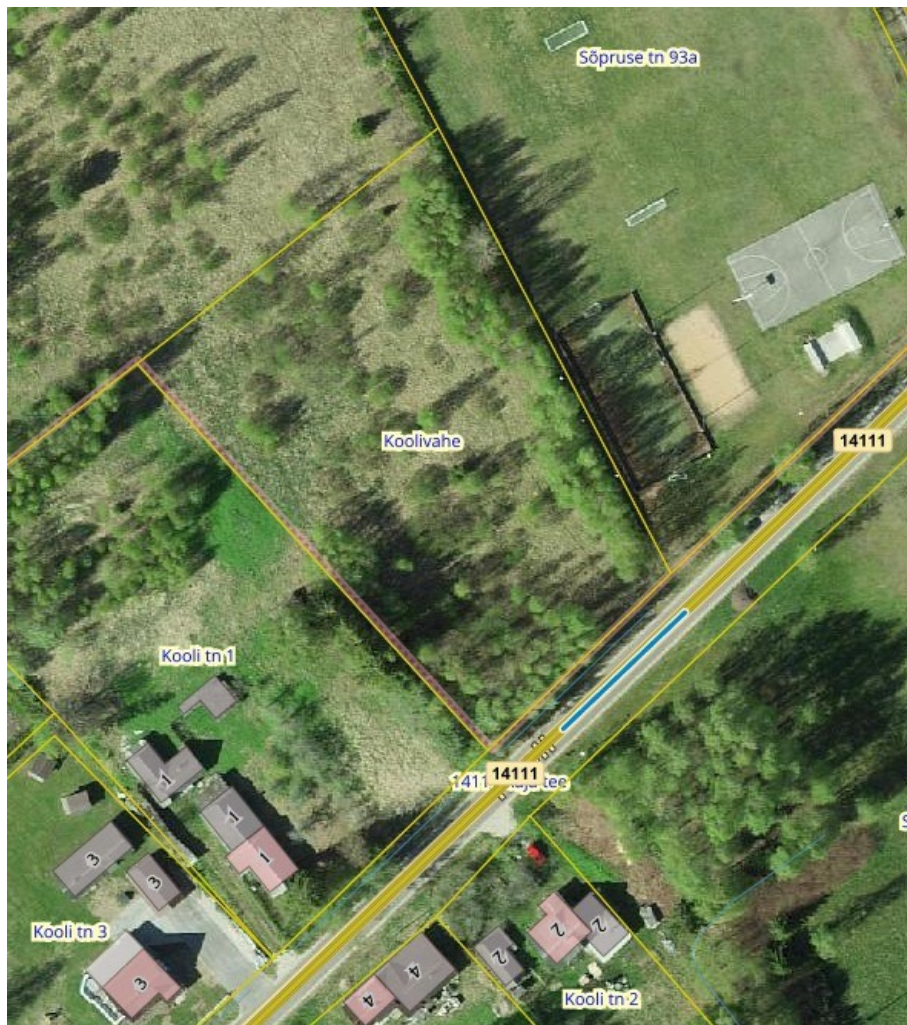
Olete esitanud meile kooskõlastamiseks Jõgeva maakonna Mustvee valla Tiheda küla Koolivahe kinnistu projekteerimistingimuste eelnõu (menetlus nr 549961, EHR kood nr 121455864).

Kinnistu (katastritunnus 65701:002:0255) asub riigitee nr 14111 Raja tee (edaspidi *riigitee*) km 0,56-0,60 kaitsevööndis.

Projekteerimistingimustega soovitakse luua eeldused üksikelamu rajamiseks.

Lähtudes ehitusseadustiku (edaspidi EhS) § 70 lg 3 ja § 99 lg 3, **kooskõlastame** projekteerimistingimuste eelnõu tingimusel, et eelnõud täiendatakse järgnevate märkustega.

1. Projekti asendiplaanile kanda ja seletuskirjas tuua välja EhS § 71 kohane tee kaitsevöönd.
2. Kanda joonistele riigitee kaitsevööndisse kavandatavate objektide (hoone, piire, parkla, tehovõrk vms) kaugus riigitee katte servast.
3. Riigitee kaitsevööndis on keelatud EhS § 70 lg 2 ja § 72 lg 1 nimetatud tegevused, sh on keelatud ohustada ehitist või selle korrakohast kasutamist ning ehitada ehitusloakohustuslikku teist ehitist, sealhulgas eemaldada ning kuhjata pinnast. Riigitee kaitsevööndis kehtivatest piirangutest võib kõrvale kalduda vaid meie nõusolekul vastavalt EhS § 70 lg 3.
Antud riigitee lõigu kaitsevööndis on välja kujunenud hoonestusjoon, mistõttu anname nõusoleku ehitada ehitusloakohustuslik hoone teekaitsevööndisse minimaalselt 12 m kaugusele riigitee teekatte servast.
4. Projektis kasutada riikliku teeregistri (<http://teeregister.riik.ee>) põhiseid teede numbreid ja nimetusi.
5. Kinnistule puudub juurdepääs. Juurdepääs kavandada riigitee km 0,57-0,60 projekteeritava ristumiskoha kaudu. Ristumiskoha kavandamisel lähtuda meie nõuetest (vt Lisa).
Koolivahe kinnistu ehitusloa eelnõu kooskõlastamise eelduseks on riigitee ristumiskoha ehitamise lepingu sõlmimine.
Nõuetekohane riigitee ristumiskoht peab olema meile üle antud hiljemalt enne Koolivahe kinnistule kavandatava mis tahes ehitusloa kohustusliku hoone või rajatise ehitamise alustamist (ehitusteatise või ehitamise alustamise teatise esitamist pädevale asutusele).



Joonis 1. Riigitee nr 14111 km 0,57-0,60, väljavõte Maa- ja Ruumiameti geoportaalist

6. Joonistele kanda (ja seletuskirjas kirjeldada) kliimaministri 17.11.2023 [määruse nr 71](#) „Tee projekteerimise normid“ lisa 1 tabeli 18 ja lisa 2 joonise 8 kohased riigitee ristumiskoha nähtavuskolmnurgad, milles ei tohi paikneda nähtavust piiravaid takistusi (sh elektri liitumiskilp, prügikonteinerid, piirdeaed vms). Vajadusel näha ette võsa likvideerimine või puude võrade tõstmine (EhS § 72 lg 2).
7. Parkimine lahendada kinnistuseselt ning riigiteel parkimist, sh manööverdamist, mitte ette näha.
8. Lähtuvalt asjaolust, et projektiga hõlmatav ala ulatub riigitee kaitsevööndisse, tuleb projekti koostamisel arvestada olemasolevast ja perspektiivsest liiklusest põhjustatud häiringutega (müra, vibratsioon, õhusaaste). Riigitee liiklusest põhjustatud häiringute ulatust tuleb projekti koostamisel hinnata ning vajadusel võtta tarvitusele meetmed häiringute leevendamiseks, sh keskkonnaministri 16.12.2016. a. [määruse nr 71](#) lisas 1 toodud müra normtasemete tagamiseks. Projekti seletuskirja lisada selgitus, et tee omanik (Transpordiamet) on projekti koostajat teavitanud liiklusest põhjustatud häiringutest ega võta endale kohustusi riigitee liiklusest põhjustatud häiringute leevendamiseks projektiga käsitletaval alal. Seletuskirjas märkida, et kõik leevendusmeetmetega seotud kulud kannab arendaja.
9. Projekti joonistel näidata projekteeritaval alal paiknevad olemasolevad ja kavandatavad tehnovõrgud ja muu taristu. Tehnovõrke, sh kaitsevööndeid, riigitee alusele maaüksusele mitte kavandada. Kui kavandatakse riigiteega ristuvaid tehnovõrke, siis tuleb lahendada nende rajamine kinnisel meetodil. Lähtuda meie juhendis „[Nõuded tehnovõrkude ja -rajatiste teemaale kavandamisel](#)“ toodud põhimõtetest.
10. Projekti koosseisus kirjeldada ja näidata joonistel projektala sademevete ärajuhtimise lahendused. Vastavalt EhS § 72 lg 1 punktile 5 ja § 70 lg 2 punktile 1 on riigitee kaitsevööndis

keelatud teha veerežiimi muutust põhjustavat maaparandustööd ning ohustada ehitist ja selle korrakohast kasutamist. Sademevett ei tohi juhtida riigitee alusele maaüksusele.

11. Projekti aluseks olev geodeetiline alusplaan peab olema mõõdistatud piisavas ulatuses, mis võimaldab projekti koostada ja kontrollida. Kõik projektiga kavandatu (sademeveesüsteemid, liikluslahendused vms) peab jääma mõõdistatud alusele. Nähtavuskolmnurkade kujutamiseks võib kasutada Maa-ameti väljavõtet (ortofoto).
12. Me ei võta kohustusi projektiga seotud rajatiste väljaehitamiseks.

Kooskõlastus kehtib kaks aastat kirja välja andmise kuupäevast. Kui projekteerimistingimusi ei ole selleks ajaks välja antud, siis palume meid kaasata uuesti menetlusse. Lähtudes Ehs § 31 lõikest 5 palume meid informeerida sellest, kui jätate ülaltoodud märkused arvestamata.

Lugupidamisega

(allkirjastatud digitaalselt)

Tuuli Tsahkna

peaspetsialist

planeerimise osakonna kooskõlastuste üksus

Lisa: Riigitee nr 14111 km 0,57-0,60 ristumiskoha ehitamise nõuded

Võttes aluseks ehitusseadustiku (edaspidi EhS) § 99 lg 3, määrame järgmised nõuded ristumiskoha ühendamiseks riigiteega nr 14111 Raja tee (edaspidi *riigitee*) km 0,57-0,60. Ristumiskoht rajatakse juurdepääsuks Koolivahe katastriüksusele (tunnus 65701:002:0255, sihtstarve maatulundusmaa 100%), mis asub Tiheda külas Mustvee vallas Jõgeva maakonnas ning kuhu soovitakse rajada üksikelamu.

1. Ristumiskoht projekteerida riigitee nr 14111 km 0,57-0,60.



Joonis 1. Riigitee nr 14111 km 0,57-0,60, väljavõte Maa- ja Ruumiameti geoportaalist

2. Juurdepääsu tagamiseks Koolivahe kinnistule näeme võimalust riigitee ristumiskoha ehitamiseks meie nädislahenduse alusel, mille eelduseks on ristumiskoha asukohas geodeetilise alusplaani koostamine võimalike olemasolevate tehnovõrkude ja kitsenduste väljaselgitamiseks.
Geodeetilised uuringud koostada vastavalt majandus- ja taristuministri 14.04.2016 [määrusele nr 34](#) „Topo-geodeetilisele uuringule ja teostusmöödistusele esitatavad nõuded“. Lisaks määruses toodule arvestada alljärgnevaga:
 - 2.1. Riigitee möödistada vastavalt Transpordiameti peadirektori 31.07.2024.a käskkirjaga nr 1.1-1/24/117 kinnitatud nõuetele „[Täiendavad nõuded topo-geodeetilistele uuringule teede projekteerimisel](#)“.
 - 2.2. Möödistada minimaalselt 20 m raadiuses kavandatava ristumiskoha teljest.
 - 2.3. Möödistada olemasolevad riigitee truubid ning hinnata truupide seisukord (vaatlus, pildistamine). Hinnang koos vajaliku pildimaterjaliga lisada seletuskirja.

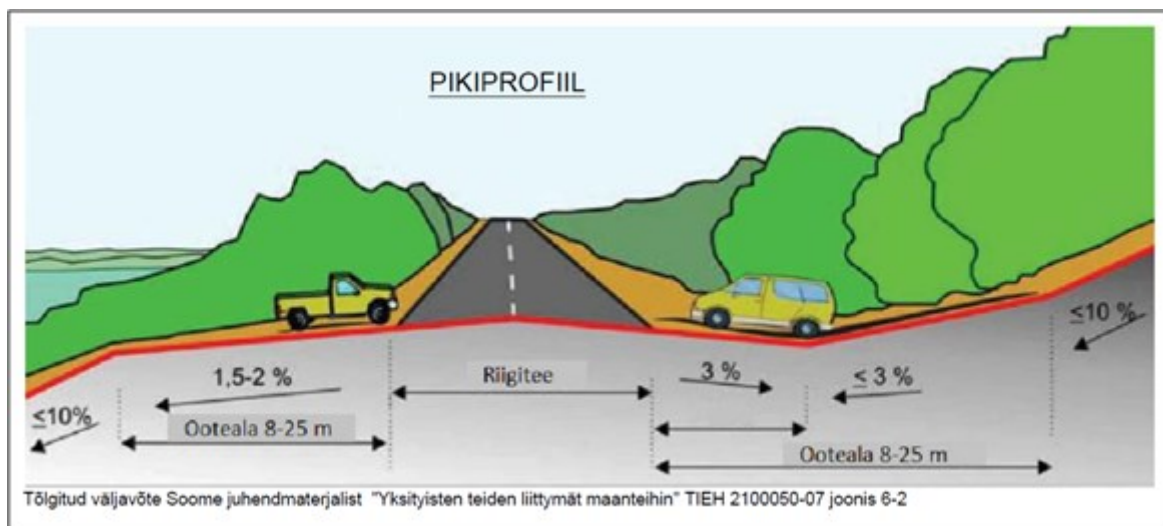
2.4. Mõõdistused peavad kajastama tehnovõrkude, kaitsevööndite, kaitsealade jm kitsenduste andmeid.

2.5. Digitaalsed joonised peavad olema teostatud L-EST 97 koordinaatsüsteemis.

Geodeetiline asendiplaan koos vabas vormis koostatud ning Koolivahe kinnistu omaniku poolt digitaalselt allkirjastatud riigitee ristumiskoha ehitamise avaldusega edastada meile maantee@transpordiamet.ee.

Juhul, kui Koolivahe kinnistule riigitee ristumiskoha ehitamiseks ei ole võimalik väljastada meie näidislahedust, koostada riigitee ristumiskoha ehitamise projekt vastavalt järgnevatele nõuetele (p 3-22).

3. Ristumiskoha ehitamiseks tuleb koostada tee ehitusprojekt (edaspidi *projekt*) põhiprojekti staadiumis vastavalt majandus- ja taristuministri 09.01.2020 [määrusele nr 2](#) „Tee ehitusprojektile esitatavad nõuded“.
4. Projekti koostaval ettevõttel ja/või isikul peab olema EHS kohane pädevus.
5. Projekti koostamisel juhendada kehtivatest seadustest, normdokumentidest, standarditest ja meie [juhenditest](#), sh kliimaministri 17.11.2023 [määrusest nr 71](#) „Tee projekteerimise normid“ (edaspidi *normid*).
6. Projekteerimisel võtta aluseks Teeregistri andmed.
7. Ristumiskoht tuleb siduda riigitee (nr ja nimi) kilometraažiga ning kajastada projekti tiitellehel ja joonistel.
8. Seletuskirjas ja joonistel käsitleda riigitee kaitsevööndit vastavalt EHS § 71 lg 2 ning kasutada [riikliku teeregistri](#) kohaseid teede numbreid ja nimetusi.
9. Ristumiskoha plaanilahenduse koostamisel lähtuda meie [tüüpjoonise I](#) põhimõtetest. Põrderaadused määrata liikluskoosseisu kõige ebasoodsama sõiduki pöördekoridoride järgi. Kujutada pöördekoridorid joonistel.
10. Ristumiskoht projekteerida riigiteega võimalikult täisnurga all. Ristumiskoha pikikalded määrata vastavalt alltoodud joonise põhimõtetele arvestusega, et riigitee alusele maale sademeveett üldjuhul ei juhitata.



Joonis 2. Ristumiskoha pikikallade kujundamine

11. Projekteerida siirdekate vähemalt tüüpjoonise kate pikkuse ulatuses riigitee kate servast.
12. Koostada ristumiskoha ristlõige iseloomulikust kohast. Esitada katendi konstruktsioon.
13. Esitada projekti koosseisus minimaalsed kvaliteedinõuded materjalidele.
14. Projekteeritud vertikaallahendus tuleb kokku viia riigitee oleva vertikaallahendusega nii, et tagatud oleks sademevee ärajuhtimine riigitee kattel, muldkehast ja riigitee aluselt maalt. Vajadusel projekteerida sademevee ärajuhtimiseks ristumiskoha muldkehasse trüpp ja rajada/

puhastada kraavid äravoolu tagamiseks. Truubi vajadust või vajaduse puudumist tuleb selgitada seletuskirjas.

15. Kanda joonisele normide lisa 2 joonise 8 kohased ristumiskoha nähtavuskolmnurgad, kus ei tohi paikneda nähtavust piiravaid takistusi. Vajadusel näha ette metsa, võsa, heki, aia vm rajatise likvideerimine vastavalt EhS § 72 lõikele 2.
16. Lahendada ristumiskoha liikluskorraldus. Projektile näidata olemasolevad, likvideeritavad, projekteeritud liikluskorraldusvahendid.
17. Näha ette tööde teostamise järgselt riigiteega külgneva ala korrastamine. Seletuskirjas kirjeldada riigitee katte, muldkeha nõlvuse, teepeenarde ja haljastuse taastamine.
18. Projekt esitada kooskõlastamiseks/arvamuse avaldamiseks riigitee alusel maal paiknevate tehnoorkude valdajatele, kõikidele puudutatud isikutele ja ametiasutustele (näiteks Keskkonnaamet), kelle seatavad tingimused võivad mõjutada ristumiskoha asukohta või lahendust.
19. Kõik ristumiskoha projekteerimise ja ehitamisega seotud kulud kannab huvitatud isik.
20. Me ei tee haldusmenetluse mahus põhiprojektile ekspertiisi ega vastuta projekti võimalike puuduste eest riigitee alusel maal ja kaitsevööndis.
21. Ristumiskoht kuulub riigitee koosseisu ning riigitee aluse maa ulatuses täidab omaniku ülesandeid Transpordiamet.
22. Palume projekteerijal esitada projekt meile kooskõlastamiseks maantee@transpordiamet.ee. Vormistame projekti kooskõlastuse ristumiskoha ehitamise lepinguna, mille sõlmime huvitatud isikuga. Ristumiskoha ehitamise leping annab õiguse riigitee ristumiskoha ehitamiseks viie aasta jooksul.

Ülaltoodud nõuded on projekti lahutamatu osa, mis kehtivad **kaks** aastat väljastamise kuupäevast. Tähtaja möödumisel tuleb taotleda uued nõuded.

Tuuli Tsahkna

58073001, Tuuli.Tsahkna@transpordiamet.ee